

การคัดแยกขยะ

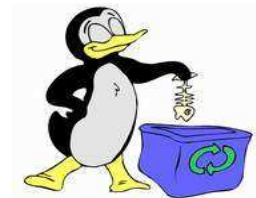
ในแต่ละวันมีขยะเกิดขึ้นจากกิจวัตรประจำวันของเราแต่ละคน มากน้อยต่างกันตามอายุ เพศ สภาพเศรษฐกิจ รายได้ สถานที่ กิจกรรม ค่านิยม ฯลฯ ขยะที่เราเจอขึ้นมีตั้งแต่เศษอาหาร กระดาษชำระ เศษ กระดาษ ถึงพลาสติก ขวดแก้ว ขวดพลาสติก กระเบื้อง อะลูมิเนียม นม ก๋วยเตี๋ยว ถ่านไฟฉาย หลอดไฟใช้แล้ว ฯลฯ จากปริมาณขยะที่เกิดขึ้นในแต่ละวัน มีประมาณ 0.5-1 กิโลกรัมต่อคนต่อวัน เป็นขยะจากคนในเมือง เฉลี่ย 1 กิโลกรัมต่อคนต่อวัน ส่วนในสังคมชนบทปริมาณขยะจะน้อยกว่า คือ เฉลี่ย ประมาณ 0.5 กิโลกรัม ต่อ คน ต่อ วัน



การคัดแยกขยะทำให้เรารู้ว่าควรจัดการกำจัดขยะแต่ละประเภทอย่างไร จึงจะเหมาะสมกับสภาพแวดล้อมและงบประมาณ หรือ ขยะเช่นใดบ้างที่ควรนำกลับมาหมุนเวียนใช้ใหม่ เนื่องจากขยะของสังคม เมืองมีปริมาณมาก หากไม่คัดแยก ค่าใช้จ่ายในการจัดการขยะทั้งด้าน งบประมาณ คน สถานที่ฝังกลบ การเก็บขน ก็ย่อมต้องสูงตามไปด้วย การคัดแยกขยะเพื่อให้สะดวกแก่การนำไปกำจัด หรือนำไปใช้ประโยชน์ได้ ใหม่ โดยทั่วไปแยกเป็น 4 ประเภทคือ

ขยะเศษอาหาร

หรือขยะที่เน่าเสียได้ เป็นขยะที่ย่อยสลายได้ง่าย มีความชื้นมาก ส่งกลิ่นเหม็น ได้อย่างรวดเร็ว ขยะประเภทนี้กำจัดและนำไปใช้ประโยชน์ได้โดยการหมัก ทำปุ๋ย ใช้ในการเกษตรได้ ตัวอย่างขยะเศษอาหาร เช่น เศษผักผลไม้ เปลือกผลไม้ เนื้อสัตว์ เศษอาหาร ฯลฯ



ขยะรีไซเคิล

หรือขยะยังใช้ได้ ขยะประเภทนี้บางส่วนสามารถแยกนำมาแปรรูปกลับมาใช้ใหม่ได้ เป็นการประหยัดพลังงานและทรัพยากร ได้แก่ แก้ว พลาสติก กระดาษ กระป๋องอะลูมิเนียม กระป๋องเหล็ก เศษผ้า ฯลฯ



ขยะพิษ/อันตราย

ถือเป็นขยะอันตรายที่จำเป็นต้องแยกทิ้งต่างหาก เนื่องจากสมบัติทางกายภาพ เคมี และชีวภาพ เช่น ติดไฟง่าย ระเบิดได้ มีสารกัดกร่อน ขยะพิษ ได้แก่ ถ่านไฟฉาย หลอดไฟ กระจก ยานพาหนะ เครื่องสำอาง น้ำมันเครื่อง ภาชนะ น้ำยาทำความสะอาดสุขภัณฑ์ ฯลฯ

ขยะที่ต้องทิ้ง

เป็นขยะที่ไม่สามารถนำมารีไซเคิลได้ และไม่สามารถแยกเป็นประเภทต่างๆ ได้ขยะทั้ง 3 ประเภทข้างต้น ทำให้ต้องทิ้งเพื่อให้รถมาเก็บขนไปทำลายหรือกำจัดต่อไป เช่น เศษกระจกแตก เปลือกลูกอม ซองขนม ซองบะหมี่สำเร็จรูป ฯลฯ



ที่มา http://www.tei.or.th/songkhllake/database/knowledge/knowledge_garbage.html

http://www.act.ac.th/work_project/act_enviroment/main.html

http://www.fm100cmu.com/programs_detail.php?id_sub_group=58&id=851

โครงการอนุรักษ์สิ่งแวดล้อมของเทศบาลนครสุราษฎร์ธานี ร่วมกับ สถาบันเทคโนโลยีพระจอมเกล้าธนบุรี
วัตถุประสงค์ของโครงการสิ่งแวดล้อมของเทศบาลนครสุราษฎร์ธานี คือ

การพัฒนาและจัดการขยะภายในเขตเทศบาลนครสุราษฎร์ธานี ที่ถูกต้อง ขั้นตอนการดำเนินการ
ตามแผนแม่บท คือ

- การลดปริมาณขยะ
- การคัดแยกขยะ
- การนำกลับมาใช้ใหม่

โครงการนี้จะลดการใช้ทรัพยากรที่นำมาใช้เป็นพลังงาน เป็นการช่วยลดปัญหาการทิ้งขยะ และเป็น
การส่งเสริมคุณภาพสิ่งแวดล้อมในโรงเรียน การดำเนินการโครงการนี้เป็นความร่วมมือของ เทศบาลนครสุ
ราษฎร์ธานี ร่วมกับ นักศึกษาระดับปริญญาโทโครงการความร่วมมือกับสำนักงานคณะกรรมการอาชีวศึกษา
เพื่อพัฒนาบุคลากรระดับบัณฑิตศึกษา ณ วิทยาลัยเทคนิคสุราษฎร์ธานี ภาควิชาเทคโนโลยีและสื่อสาร
การศึกษา คณะครุศาสตร์อุตสาหกรรมและเทคโนโลยี มหาวิทยาลัยเทคโนโลยีพระจอมเกล้าธนบุรี เป็น
ผู้ออกแบบป้ายสำหรับการรณรงค์ในการคัดแยกขยะ โดย ระยะที่ 1 ของโครงการจะเป็นการรณรงค์ให้รู้จัก
การแยกประเภทของขยะ และระยะที่ 2 รณรงค์ในการแยกขยะตามครัวเรือนและสำนักงาน

(ร่างโครงการ)

แนวความคิดในการนำขยะกลับมาใช้ใหม่ หรือรีไซเคิล จึงเกิดมาเพื่อแก้ปัญหา แต่ในทางปฏิบัติการรีไซเคิลก็ยังไม่เกิดผลเท่าใดนัก เพราะเราทุกคนยังไม่ตระหนักถึงปัญหาที่ตามมาจากการทิ้งขยะโดยไม่เลือก

ขยะแบ่งได้เป็น 4 ประเภท คือขยะที่ย่อยสลายได้ ขยะรีไซเคิล ขยะทั่วไป และขยะพิษ โดยขยะรีไซเคิล ประกอบด้วย แก้ว พลาสติก กระดาษ โลหะและอโลหะ ซึ่งมีอยู่ประมาณร้อยละ 42 ของปริมาณขยะทั้งหมด โดยส่วนใหญ่จะสามารถนำกลับมาใช้ประโยชน์ได้ แต่ที่ผ่านมาก็มักถูกทิ้งรวมกับขยะทั่วไป



ในบรรดาขยะรีไซเคิลนั้น กระดาษเป็นวัสดุที่ย่อยสลายง่ายที่สุด เพราะผลิตจากเยื่อไม้ธรรมชาติ ทุกวันนี้ เรามีขยะกระดาษทั้งหมดกว่า 2 ล้านตันต่อปี มีการจัดเก็บและนำมารีไซเคิลได้ประมาณ 900,000 ตัน ส่วนที่เหลือถูกทิ้งปนเปื้อนกับขยะอื่นๆ จนไม่สามารถนำมารีไซเคิลได้

ส่วน แก้ว เป็นวัสดุที่ไม่สามารถย่อยสลายได้ ปัจจุบันพบว่าขยะประเภทแก้วมีมากถึง 2 หมื่น 8 พันล้านใบต่อปี และมีแนวโน้มเพิ่มมากขึ้น โดยขวดแก้วที่อยู่ในสภาพดี จะนำกลับเข้าโรงงาน ทำความสะอาด แล้วนำกลับมาใช้ใหม่ ซึ่งสามารถใช้หมุนเวียนได้ถึง 30 ครั้ง ส่วนขวดแก้วที่แตกแล้ว จะถูกนำไปหลอมกับวัตถุดิบเพื่อผลิตเป็นแก้วใหม่ ซึ่งเป็นการลดต้นทุน และประหยัดพลังงานจากการผลิตแก้วจากวัสดุธรรมชาติ โดยแก้ว ที่รีไซเคิลใหม่ จะสามารถใช้งานได้เหมือนแก้วที่ผลิตใหม่โดยทั่วไป

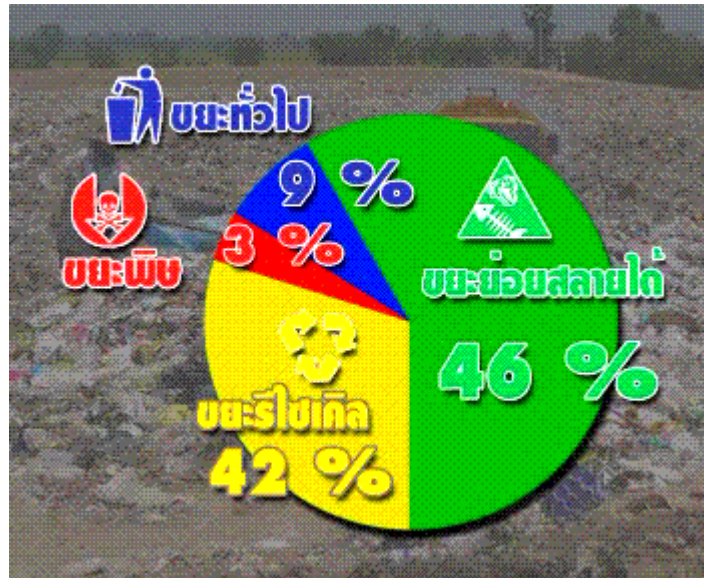


ขณะที่พลาสติกเป็นวัสดุที่สังเคราะห์มาจากผลิตภัณฑ์ปิโตรเลียมหรือน้ำมันดิบ เป็นขยะที่ย่อยสลายยากมาก มีอายุยืนยาว ดังนั้นการนำพลาสติกมารีไซเคิลจึงเป็นการจัดการขยะที่เหมาะสมที่สุด เช่นเดียวกับสินค้าประเภทโลหะและอโลหะ ที่ใช้เวลาย่อยสลายประมาณ 80 -100 ปี



ปัจจุบัน มีความพยายาม ที่จะให้องค์กรปกครองส่วนท้องถิ่น และผู้นำชุมชน มีบทบาทสำคัญในการให้ประชาชนเข้ามามีส่วนร่วมในการจัดการขยะมูลฝอย โดยการนำขยะกลับมาใช้ประโยชน์ ทั้งในส่วนของ การรีไซเคิลและการแปรรูปเพื่อนำกลับมาใช้ใหม่

และล่าสุด กรมส่งเสริมคุณภาพสิ่งแวดล้อม ได้ลงนามร่วมกับจังหวัดเชียงใหม่และจังหวัดลำพูน ดำเนินโครงการลด แยกขยะและนำกลับมาใช้ใหม่ เพื่อเป็นโครงการนำร่องในพื้นที่อื่นๆ ของประเทศ โดยตั้งเป้าหมายลดปริมาณขยะชุมชนลง ได้อย่างน้อย 25%



นางมณฑิพย์ ศรีรัตนาทา พากานอน ผู้ตรวจราชการกระทรวงทรัพยากรธรรมชาติและสิ่งแวดล้อม กล่าวว่า ปัญหาสำคัญที่ทำให้การจัดการปัญหาขยะมูลฝอยในชุมชนที่ผ่านไม่ประสบความสำเร็จนั้น เนื่องจากขาดความร่วมมือจากภาคประชาชน รวมทั้งมีการมองภาพรวมของปัญหาและแนวทางแก้ไขปัญหาที่ขาดความชัดเจน ซึ่งโครงการนี้จะทำให้การดำเนินการต่างๆ ในการจัดการปัญหามีความจริงจังและเป็นรูปธรรมยิ่งขึ้น

ทั้งนี้ การส่งเสริมการมีส่วนร่วมของท้องถิ่นและภาคประชาชน ด้วยการที่ทางกรมส่งเสริมคุณภาพสิ่งแวดล้อมจะให้การสนับสนุนความรู้ทางด้านวิชาการ และร่วมรณรงค์ในกิจกรรมการลด แยกขยะ และนำกลับมาใช้ประโยชน์ใหม่ โดยที่จะมีการจัดทำแผนการจัดการของเหลือใช้ในชุมชน ให้แก่พื้นที่เป้าหมายที่เข้าร่วม โครงการด้วย เพื่อให้สามารถลดปัญหาขยะชุมชนได้อย่างถูกต้องและเหมาะสม

"โครงการนี้จะดำเนินการประมาณ 1 ปี โดยที่ตั้งเป้าหมายว่าจะสามารถลดปริมาณขยะ ได้อย่างน้อยร้อยละ 25 ซึ่งหากประชาชนมีความรู้และให้ความร่วมมือในการแยกขยะก่อนที่จะนำออกมาทิ้ง เชื่อมั่นว่าการดำเนินการจะได้ผลตามเป้าหมายอย่างแน่นอน" นางมณฑิพย์ กล่าว

ด้านนายสุวัฒน์ ตันติพัฒน์ ผู้ว่าราชการจังหวัดเชียงใหม่ กล่าวแสดงความเชื่อมั่นว่า การดำเนินโครงการนี้จะส่งผลดีต่อการจัดการปัญหาขยะของจังหวัดเชียงใหม่ และสอดคล้องกับแนวทางนโยบายการพัฒนาจังหวัดของจังหวัดเชียงใหม่ที่ว่า "นครแห่งชีวิตและความมั่งคั่ง" โดยที่จังหวัดเชียงใหม่พร้อมที่จะทุ่มเทดำเนินงานตามโครงการนี้อย่างเต็มความสามารถเพื่อให้ประสบผลตามเป้าหมาย ขณะที่นายประยูร วงศ์พานิช รองผู้ว่าราชการจังหวัดลำพูน กล่าวว่า การแก้ไขปัญหาขยะเป็นวาระหนึ่งที่สำคัญในการพัฒนาจังหวัดลำพูนที่มีเป้าหมายต้องการให้จังหวัดลำพูนเป็นเมืองที่มีความสวยงาม ทั้งนี้ เชื่อมั่นว่าแนวทางการจัดการปัญหาขยะด้วยการลด แยก และนำส่วนที่สามารถใช้ได้กลับมาใช้ประโยชน์อีกครั้งจะช่วยให้ปัญหาขยะและปริมาณขยะที่เกิดขึ้นลดน้อยลงไป ซึ่งแนวทางนี้ทางจังหวัดลำพูนจะถือเป็นนโยบายที่จะมอบหมายให้ทุกหน่วยงานในจังหวัดปฏิบัติตามอย่างเคร่งครัดด้วย

โครงการนี้จะมีระยะเวลาดำเนินการไปจนถึงเดือนกันยายน 2548 โดยมีพื้นที่เป้าหมายในการดำเนินงานในจังหวัดเชียงใหม่ ได้แก่ องค์การบริหารส่วนตำบลและเทศบาลในเขตอำเภอเมือง แม่ริม แม่แตง สารภี สันกำแพง สันทราย ดอยสะเก็ด หางดง และสันป่าตอง ขณะที่พื้นที่เป้าหมายการดำเนินงานในจังหวัดลำพูน ได้แก่ องค์การบริหารส่วนตำบลและเทศบาลในเขตอำเภอเมือง ป่าซาง แม่ทา บ้านธิ บ้านโฮ้ง และกิ่งอำเภอเวียงหนองล่อง ซึ่งหากผลการดำเนินงานประสบผลสำเร็จจะใช้เป็นต้นแบบ ในการขยายโครงการไปดำเนินงานในพื้นที่อื่นๆ ต่อไป

จากข้อมูลของกรมควบคุมมลพิษ ระบุว่า ในปี 2546 จังหวัดเชียงใหม่ มีปริมาณขยะเฉลี่ยวันละประมาณ 430.15 ตัน ขณะที่จังหวัดลำพูนมีปริมาณขยะเฉลี่ยวันละประมาณ 73.2 ตัน ซึ่งรูปแบบการดำเนินงานจัดการขยะ สามารถทำได้หลายวิธี เช่น โครงการธนาคารขยะ โครงการแยกขยะอินทรีย์เพื่อทำปุ๋ยหมัก และ โครงการผ้าป่ารีไซเคิล เป็นต้น



อย่างไรก็ตามการลงนามความร่วมมือดังกล่าว อาจเป็นเพียงการเริ่มต้น ซึ่งจำเป็นที่จะต้องได้รับความร่วมมือจากทุกฝ่ายอย่างจริงจัง แม้ว่านโยบายของผู้บริหาร จะเป็นความสำคัญอันดับแรกของการดำเนินงาน แต่ถ้าไม่มีการมีส่วนร่วมของประชาชนแล้ว การจัดการแก้ไขปัญหาขยะ อาจจะไม่ประสบผลสำเร็จ นอกจากนี้ยังต้องมีการประเมินผลเป็นระยะ เพื่อนำไปสู่การแก้ไขปัญหา อุปสรรค



อาจถึงเวลาแล้วที่เราต้องมาทำความรู้จักขยะในมือของเราอีกครั้ง ก่อนจะทิ้งลงบนขยะเพียงใบเดียว เหมือนที่ผ่านมา เพื่อที่เราจะได้ลดปริมาณขยะมูลฝอยลง อีกทั้งยังสามารถจัดการกับขยะเหล่านี้ได้อย่างเหมาะสม



เริ่มคัดแยกขยะตั้งแต่วันนี้ เพื่อคุณภาพที่ดีของเราทุกคนในอนาคต



http://www.fm100cmu.com/programs_detail.php?id_sub_group=58&id=851